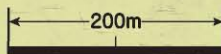


# 青梅。不思議な“昭和の街”をめぐる。

～ノスタルジーを感じる レトロな街並み～

歩行距離:約5.5km  
歩行時間:約1時間45分



**凡例**

- ウオーキングコース
- オプションコース
- 車に注意
- 信号
- 交差点名
- トイレ

きっぷを見せてお祝い  
「奥多摩ハイキングフリーきっぷ」を提示すると料金が割引!

## ちょっと寄り道オプションコース



**A 七兵衛地蔵尊**  
青梅駅から徒歩約6分 距離約0.3km  
「七兵衛」という足の速い盗賊がまつられているこの地蔵尊には、足腰の病や道中の交通安全、足が速くなるといったお利益があるとされています。青梅マラソンの完走を祈願しに訪れるランナーもいるそうです。

青梅駅から徒歩約15分 距離約0.8km

**B 青梅鉄道公園**  
昭和37(1962)年に鉄道開業90周年記念事業として旧日本国有鉄道が開設した、実物の鉄道車両を中心に保存展示公開しているユニークな公園です。鉄道開業時に使われた蒸気機関車をはじめとする貴重な鉄道文化財(11両)が屋外展示されています。

開園時間:9時15分～17時(入園は16時30分まで)  
休園日:月曜(祝日の場合は翌日)、年末年始(12/29～1/2) 特別開園:新年(1/3～7)、春休み期間(3/26～4/6)、ゴールデンウィーク(4/29～5/5)および10/1が月曜の場合  
入園有料 お問合せ:(0428)22-4678

## おうめこと博物館

～隣接する昭和の香りのミュージアムたち～

青梅駅から始まる「昭和レトロ」散歩。まずこの3館を訪れてから、散歩に繰り出せば、街の雰囲気をもっと楽しめるはず!

### 1 昭和レトロ商品博物館



昭和30～40年のころのお菓子や薬などの商品パッケージを中心におもちゃやポスター、ドリンク缶など懐かしの生活雑貨がズラリ。入った瞬間「なつかしい!」と思わず声がでてしまう空間です。



**2階「雪おんなの部屋」**  
2階にある「雪おんなの部屋」は明治の作家、小泉八雲(ラファエル・オ・ハーン)の著書「怪談」の中に出てくる「雪おんな」の原点を解き明かす資料館になっています。

### 2 青梅赤塚不二夫会館



「天才バカボン」などで有名な赤塚不二夫さんのテーマ館。数々の作品の原画や写真が展示されています。また若いころに生活していた「トキワ荘」をイメージしたスペースや、青年時代の写真も見えます。

知っているか? 雪おんなの舞台は青梅市だった!?  
「雪おんな」の序文に「武蔵の国、西多摩郡、調布村のある百姓が、その土地に伝わる古い言い伝えとして私に話してくれたもの。」とあります。この「調布村」というのが、現在の「青梅市」のことだったのです。

知っているか? なぜ青梅市に赤塚さんが?  
昭和レトロの街おこしで「昭和の元気の象徴」として白羽の矢を立てたのが赤塚不二夫さんでした。氏は、青梅に縁もゆかりもありませんが、若い頃に映画看板を描いていたこと、映画好きであること、昭和を代表する漫画家であること。まさにぴったりだったのです。

### 3 昭和幻燈館



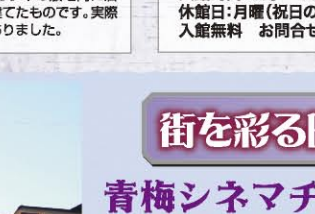
造形作家として有名な山本高樹氏が作り出す手作りの模型で再現されたリアルな昭和の街からは、写真以上に当時の「匂い」が思い出されてきます。他では見られない作品を目当てに、遠方から訪れるファンも多いとか。

### 4 住吉神社



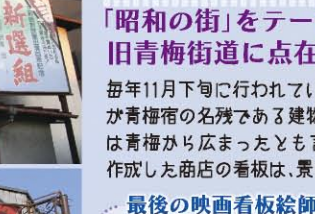
寛文2(1369)年住吉明神を勧請、奉祀した事が始まり。多くの彫刻に囲まれた拝殿天井には江戸後期の青梅の文人、小林天淵の雲龍図、境内には筆塚等青梅やかりの文人達の作品が多く残されています。

### 5 南蔵



大正末期に建設、昭和7(1932)年に現在の場所に移築され、青梅織物業協同組合の発券倉庫として使われていたものが、平成12年に改修されレストラン&ギャラリーとして利用されています。

### 6 釜の淵公園



多摩川と一体となった自然豊かな公園です。春には川沿いの桜やお花見、夏には釣りや川遊びなどする人々で賑わいます。園内に青梅市郷土博物館、市民アールなどがあります。

### 7 釜の淵公園

多摩川と一体となった自然豊かな公園です。春には川沿いの桜やお花見、夏には釣りや川遊びなどする人々で賑わいます。園内に青梅市郷土博物館、市民アールなどがあります。

### 8 金剛寺

金剛寺にある、青梅市の名称の由来といわれている「金剛寺の青梅」は東京都天然記念物に指定されています。春のしだれ桜も有名です。

### 9 旧稲葉家住宅

江戸時代以降、宿場町として栄えた頃の面影をよく留めており、商家形式の民家として当地方の宿場商人の生活を知る上で非常に貴重な資料となっています。都の有形民俗文化財。

### 10 中武馬車鉄道 青梅駅(遺構)石碑

青梅町森下(現・青梅市)～入間川町(現・狭山市)の間を走っていた中武馬車鉄道の終着地点で通称「森下」とよばれた「青梅駅」があった場所に石碑があります。

### 11 中武馬車鉄道 青梅駅(遺構)石碑

青梅町森下(現・青梅市)～入間川町(現・狭山市)の間を走っていた中武馬車鉄道の終着地点で通称「森下」とよばれた「青梅駅」があった場所に石碑があります。

### 12 中武馬車鉄道 青梅駅(遺構)石碑

青梅町森下(現・青梅市)～入間川町(現・狭山市)の間を走っていた中武馬車鉄道の終着地点で通称「森下」とよばれた「青梅駅」があった場所に石碑があります。

### 13 中武馬車鉄道 青梅駅(遺構)石碑

青梅町森下(現・青梅市)～入間川町(現・狭山市)の間を走っていた中武馬車鉄道の終着地点で通称「森下」とよばれた「青梅駅」があった場所に石碑があります。

### 14 中武馬車鉄道 青梅駅(遺構)石碑

青梅町森下(現・青梅市)～入間川町(現・狭山市)の間を走っていた中武馬車鉄道の終着地点で通称「森下」とよばれた「青梅駅」があった場所に石碑があります。

### 15 中武馬車鉄道 青梅駅(遺構)石碑

青梅町森下(現・青梅市)～入間川町(現・狭山市)の間を走っていた中武馬車鉄道の終着地点で通称「森下」とよばれた「青梅駅」があった場所に石碑があります。

### 16 中武馬車鉄道 青梅駅(遺構)石碑

青梅町森下(現・青梅市)～入間川町(現・狭山市)の間を走っていた中武馬車鉄道の終着地点で通称「森下」とよばれた「青梅駅」があった場所に石碑があります。

### 17 中武馬車鉄道 青梅駅(遺構)石碑

青梅町森下(現・青梅市)～入間川町(現・狭山市)の間を走っていた中武馬車鉄道の終着地点で通称「森下」とよばれた「青梅駅」があった場所に石碑があります。

### 18 中武馬車鉄道 青梅駅(遺構)石碑

青梅町森下(現・青梅市)～入間川町(現・狭山市)の間を走っていた中武馬車鉄道の終着地点で通称「森下」とよばれた「青梅駅」があった場所に石碑があります。

### 19 中武馬車鉄道 青梅駅(遺構)石碑

青梅町森下(現・青梅市)～入間川町(現・狭山市)の間を走っていた中武馬車鉄道の終着地点で通称「森下」とよばれた「青梅駅」があった場所に石碑があります。

### 20 中武馬車鉄道 青梅駅(遺構)石碑

青梅町森下(現・青梅市)～入間川町(現・狭山市)の間を走っていた中武馬車鉄道の終着地点で通称「森下」とよばれた「青梅駅」があった場所に石碑があります。

### 21 中武馬車鉄道 青梅駅(遺構)石碑

青梅町森下(現・青梅市)～入間川町(現・狭山市)の間を走っていた中武馬車鉄道の終着地点で通称「森下」とよばれた「青梅駅」があった場所に石碑があります。

### 22 中武馬車鉄道 青梅駅(遺構)石碑

青梅町森下(現・青梅市)～入間川町(現・狭山市)の間を走っていた中武馬車鉄道の終着地点で通称「森下」とよばれた「青梅駅」があった場所に石碑があります。

### 23 中武馬車鉄道 青梅駅(遺構)石碑

青梅町森下(現・青梅市)～入間川町(現・狭山市)の間を走っていた中武馬車鉄道の終着地点で通称「森下」とよばれた「青梅駅」があった場所に石碑があります。

### 24 中武馬車鉄道 青梅駅(遺構)石碑

青梅町森下(現・青梅市)～入間川町(現・狭山市)の間を走っていた中武馬車鉄道の終着地点で通称「森下」とよばれた「青梅駅」があった場所に石碑があります。

### 25 中武馬車鉄道 青梅駅(遺構)石碑

青梅町森下(現・青梅市)～入間川町(現・狭山市)の間を走っていた中武馬車鉄道の終着地点で通称「森下」とよばれた「青梅駅」があった場所に石碑があります。

### 26 中武馬車鉄道 青梅駅(遺構)石碑

青梅町森下(現・青梅市)～入間川町(現・狭山市)の間を走っていた中武馬車鉄道の終着地点で通称「森下」とよばれた「青梅駅」があった場所に石碑があります。

### 27 中武馬車鉄道 青梅駅(遺構)石碑

青梅町森下(現・青梅市)～入間川町(現・狭山市)の間を走っていた中武馬車鉄道の終着地点で通称「森下」とよばれた「青梅駅」があった場所に石碑があります。

### 28 中武馬車鉄道 青梅駅(遺構)石碑

青梅町森下(現・青梅市)～入間川町(現・狭山市)の間を走っていた中武馬車鉄道の終着地点で通称「森下」とよばれた「青梅駅」があった場所に石碑があります。

### 29 中武馬車鉄道 青梅駅(遺構)石碑

青梅町森下(現・青梅市)～入間川町(現・狭山市)の間を走っていた中武馬車鉄道の終着地点で通称「森下」とよばれた「青梅駅」があった場所に石碑があります。

### 30 中武馬車鉄道 青梅駅(遺構)石碑

青梅町森下(現・青梅市)～入間川町(現・狭山市)の間を走っていた中武馬車鉄道の終着地点で通称「森下」とよばれた「青梅駅」があった場所に石碑があります。

### 31 中武馬車鉄道 青梅駅(遺構)石碑

青梅町森下(現・青梅市)～入間川町(現・狭山市)の間を走っていた中武馬車鉄道の終着地点で通称「森下」とよばれた「青梅駅」があった場所に石碑があります。

### 32 中武馬車鉄道 青梅駅(遺構)石碑

青梅町森下(現・青梅市)～入間川町(現・狭山市)の間を走っていた中武馬車鉄道の終着地点で通称「森下」とよばれた「青梅駅」があった場所に石碑があります。

### 33 中武馬車鉄道 青梅駅(遺構)石碑

青梅町森下(現・青梅市)～入間川町(現・狭山市)の間を走っていた中武馬車鉄道の終着地点で通称「森下」とよばれた「青梅駅」があった場所に石碑があります。

### 34 中武馬車鉄道 青梅駅(遺構)石碑

青梅町森下(現・青梅市)～入間川町(現・狭山市)の間を走っていた中武馬車鉄道の終着地点で通称「森下」とよばれた「青梅駅」があった場所に石碑があります。

### 35 中武馬車鉄道 青梅駅(遺構)石碑

青梅町森下(現・青梅市)～入間川町(現・狭山市)の間を走っていた中武馬車鉄道の終着地点で通称「森下」とよばれた「青梅駅」があった場所に石碑があります。

### 36 中武馬車鉄道 青梅駅(遺構)石碑

青梅町森下(現・青梅市)～入間川町(現・狭山市)の間を走っていた中武馬車鉄道の終着地点で通称「森下」とよばれた「青梅駅」があった場所に石碑があります。

### 37 中武馬車鉄道 青梅駅(遺構)石碑

青梅町森下(現・青梅市)～入間川町(現・狭山市)の間を走っていた中武馬車鉄道の終着地点で通称「森下」とよばれた「青梅駅」があった場所に石碑があります。

### 38 中武馬車鉄道 青梅駅(遺構)石碑

青梅町森下(現・青梅市)～入間川町(現・狭山市)の間を走っていた中武馬車鉄道の終着地点で通称「森下」とよばれた「青梅駅」があった場所に石碑があります。

### 39 中武馬車鉄道 青梅駅(遺構)石碑

青梅町森下(現・青梅市)～入間川町(現・狭山市)の間を走っていた中武馬車鉄道の終着地点で通称「森下」とよばれた「青梅駅」があった場所に石碑があります。

### 40 中武馬車鉄道 青梅駅(遺構)石碑

青梅町森下(現・青梅市)～入間川町(現・狭山市)の間を走っていた中武馬車鉄道の終着地点で通称「森下」とよばれた「青梅駅」があった場所に石碑があります。

### 41 中武馬車鉄道 青梅駅(遺構)石碑

青梅町森下(現・青梅市)～入間川町(現・狭山市)の間を走っていた中武馬車鉄道の終着地点で通称「森下」とよばれた「青梅駅」があった場所に石碑があります。

### 42 中武馬車鉄道 青梅駅(遺構)石碑

青梅町森下(現・青梅市)～入間川町(現・狭山市)の間を走っていた中武馬車鉄道の終着地点で通称「森下」とよばれた「青梅駅」があった場所に石碑があります。

### 43 中武馬車鉄道 青梅駅(遺構)石碑

青梅町森下(現・青梅市)～入間川町(現・狭山市)の間を走っていた中武馬車鉄道の終着地点で通称「森下」とよばれた「青梅駅」があった場所に石碑があります。

### 44 中武馬車鉄道 青梅駅(遺構)石碑

青梅町森下(現・青梅市)～入間川町(現・狭山市)の間を走っていた中武馬車鉄道の終着地点で通称「森下」とよばれた「青梅駅」があった場所に石碑があります。

### 45 中武馬車鉄道 青梅駅(遺構)石碑

青梅町森下(現・青梅市)～入間川町(現・狭山市)の間を走っていた中武馬車鉄道の終着地点で通称「森下」とよばれた「青梅駅」があった場所に石碑があります。

### 46 中武馬車鉄道 青梅駅(遺構)石碑

青梅町森下(現・青梅市)～入間川町(現・狭山市)の間を走っていた中武馬車鉄道の終着地点で通称「森下」とよばれた「青梅駅」があった場所に石碑があります。

### 47 中武馬車鉄道 青梅駅(遺構)石碑

青梅町森下(現・青梅市)～入間川町(現・狭山市)の間を走っていた中武馬車鉄道の終着地点で通称「森下」とよばれた「青梅駅」があった場所に石碑があります。

### 48 中武馬車鉄道 青梅駅(遺構)石碑

青梅町森下(現・青梅市)～入間川町(現・狭山市)の間を走っていた中武馬車鉄道の終着地点で通称「森下」とよばれた「青梅駅」があった場所に石碑があります。

### 49 中武馬車鉄道 青梅駅(遺構)石碑

青梅町森下(現・青梅市)～入間川町(現・狭山市)の間を走っていた中武馬車鉄道の終着地点で通称「森下」とよばれた「青梅駅」があった場所に石碑があります。

### 50 中武馬車鉄道 青梅駅(遺構)石碑

青梅町森下(現・青梅市)～入間川町(現・狭山市)の間を走っていた中武馬車鉄道の終着地点で通称「森下」とよばれた「青梅駅」があった場所に石碑があります。

### 51 中武馬車鉄道 青梅駅(遺構)石碑

青梅町森下(現・青梅市)～入間川町(現・狭山市)の間を走っていた中武馬車鉄道の終着地点で通称「森下」とよばれた「青梅駅」があった場所に石碑があります。

### 52 中武馬車鉄道 青梅駅(遺構)石碑

青梅町森下(現・青梅市)～入間川町(現・狭山市)の間を走っていた中武馬車鉄道の終着地点で通称「森下」とよばれた「青梅駅」があった場所に石碑があります。

### 53 中武馬車鉄道 青梅駅(遺構)石碑

青梅町森下(現・青梅市)～入間川町(現・狭山市)の間を走っていた中武馬車鉄道の終着地点で通称「森下」とよばれた「青梅駅」があった場所に石碑があります。

### 54 中武馬車鉄道 青梅駅(遺構)石碑

青梅町森下(現・青梅市)～入間川町(現・狭山市)の間を走っていた中武馬車鉄道の終着地点で通称「森下」とよばれた「青梅駅」があった場所に石碑があります。

### 55 中武馬車鉄道 青梅駅(遺構)石碑

青梅町森下(現・青梅市)～入間川町(現・狭山市)の間を走っていた中武馬車鉄道の終着地点で通称「森下」とよばれた「青梅駅」があった場所に石碑があります。

### 56 中武馬車鉄道 青梅駅(遺構)石碑

青梅町森下(現・青梅市)～入間川町(現・狭山市)の間を走っていた中武馬車鉄道の終着地点で通称「森下」とよばれた「青梅駅」があった場所に石碑があります。

### 57 中武馬車鉄道 青梅駅(遺構)石碑

青梅町森下(現・青梅市)～入間川町(現・狭山市)の間を走っていた中武馬車鉄道の終着地点で通称「森下」とよばれた「青梅駅」があった場所に石碑があります。

### 58 中武馬車鉄道 青梅駅(遺構)石碑

青梅町森下(現・青梅市)～入間川町(現・狭山市)の間を走っていた中武馬車鉄道の終着地点で通称「森下」とよばれた「青梅駅」があった場所に石碑があります。

### 59 中武馬車鉄道 青梅駅(遺構)石碑

青梅町森下(現・青梅市)～入間川町(現・狭山市)の間を走っていた中武馬車鉄道の終着地点で通称「森下」とよばれた「青梅駅」があった場所に石碑があります。

### 60 中武馬車鉄道 青梅駅(遺構)石碑

青梅町森下(現・青梅市)～入間川町(現・狭山市)の間を走っていた中武馬車鉄道の終着地点で通称「森下」とよばれた「青梅駅」があった場所に石碑があります。

### 61 中武馬車鉄道 青梅駅(遺構)石碑

青梅町森下(現・青梅市)～入間川町(現・狭山市)の間を走っていた中武馬車鉄道の終着地点で通称「森下」とよばれた「青梅駅」があった場所に石碑があります。

### 62 中武馬車鉄道 青梅駅(遺構)石碑

青梅町森下(現・青梅市)～入間川町(現・狭山市)の間を走っていた中武馬車鉄道の終着地点で通称「森下」とよばれた「青梅駅」があった場所に石碑があります。

### 63 中武馬車鉄道 青梅駅(遺構)石碑

青梅町森下(現・青梅市)～入間川町(現・狭山市)の間を走っていた中武馬車鉄道の終着地点で通称「森下」とよばれた「青梅駅」があった場所に石碑があります。

### 64 中武馬車鉄道 青梅駅(遺構)石碑

青梅町森下(現・青梅市)～入間川町(現・狭山市)の間を走っていた中武馬車鉄道の終着地点で通称「森下」とよばれた「青梅駅」があった場所に石碑があります。

### 65 中武馬車鉄道 青梅駅(遺構)石碑

青梅町森下(現・青梅市)～入間川町(現・狭山市)の間を走っていた中武馬車鉄道の終着地点で通称「森下」とよばれた「青梅駅」があった場所に石碑があります。

### 66 中武馬車鉄道 青梅駅(遺構)石碑

青梅町森下(現・青梅市)～入間川町(現・狭山市)の間を走っていた中武馬車鉄道の終着地点で通称「森下」とよばれた「青梅駅」があった場所に石碑があります。

### 67 中武馬車鉄道 青梅駅(遺構)石碑

青梅町森下(現・青梅市)～入間川町(現・狭山市)の間を走っていた中武馬車鉄道の終着地点で通称「森下」とよばれた「青梅駅」があった場所に石碑があります。

### 68 中武馬車鉄道 青梅駅(遺構)石碑

青梅町森下(現・青梅市)～入間川町(現・狭山市)の間を走っていた中武馬車鉄道の終着地点で通称「森下」とよばれた「青梅駅」があった場所に石碑があります。

### 69 中武馬車鉄道 青梅駅(遺構)石碑

青梅町森下(現・青梅市)～入間川町(現・狭山市)の間を走っていた中武馬車鉄道の終着地点で通称「森下」とよばれた「青梅駅」があった場所に石碑があります。

### 70 中武馬車鉄道 青梅駅(遺構)石碑

青梅町森下(現・青梅市)～入間川町(現・狭山市)の間を走っていた中武馬車鉄道の終着地点で通称「森下」とよばれた「青梅駅」があった場所に石碑があります。

### 71 中武馬車鉄道 青梅駅(遺構)石碑

青梅町森下(現・青梅市)～入間川町(現・狭山市)の間を走っていた中武馬車鉄道の終着地点で通称「森下」とよばれた「青梅駅」があった場所に石碑があります。

### 72 中武馬車鉄道 青梅駅(遺構)石碑

青梅町森下(現・青梅市)～入間川町(現・狭山市)の間を走っていた中武馬車鉄道の終着地点で通称「森下」とよばれた「青梅駅」があった場所に石碑があります。

### 73 中武馬車鉄道 青梅駅(遺構)石碑

青梅町森下(現・青梅市)～入間川町(現・狭山市)の間を走っていた中武馬車鉄道の終着地点で通称「森下」とよばれた「青梅駅」があった場所に石碑があります。

### 74 中武馬車鉄道 青梅駅(遺構)石碑

青梅町森下(現・青梅市)～入間川町(現・狭山市)の間を走っていた中武馬車鉄道の終着地点で通称「森下」とよばれた「青梅駅」があった場所に石碑があります。